

Atelier de formation régional africain sur le financement de l'adaptation au changement climatique

01 au 04 Octobre 2018

Kigali, Rwanda



Programme des Nations Unies
pour l'environnement



Au service
des peuples
et des nations



1-4 October 2018, Kigali, Rwanda

NAP-GSP regional training for African countries on Adaptation
Finance



OBJECTIFS DE FORMATION

03 OBJECTIFS



- 1 Développer une compréhension commune des liens entre le genre et le financement de l'adaptation, en utilisant un langage que les décideurs et les climatologues peuvent comprendre
- 2 Renforcer les capacités aux niveaux régional / national et local pour concevoir et mettre en œuvre des politiques, des stratégies et des programmes d'adaptation tenant compte de la problématique hommes-femmes
- 3 Améliorer les compétences en matière de genre et de financement de l'adaptation, et constituer un pool de formateurs dans différentes régions et pays



Financement du genre et du changement climatique

06 Réglage du contexte



CE QUE NOUS ENTENDONS

- 1 L'inégalité des sexes dans l'accès aux ressources augmente l'exposition des femmes aux impacts du changement climatique
- 2 Le mécanisme financier de la Convention doit prendre en compte le genre dans ses opérations
- 3 Le genre doit être pris en compte à la fois dans l'atténuation et l'adaptation et ne pas le limiter aux activités de vulnérabilité et d'adaptation

07 Réglage du contexte



CE QUE NOUS ENTENDONS

- 1 Les mécanismes de financement doivent être suffisamment souples pour refléter les priorités et les besoins des femmes. La participation active des femmes à l'élaboration des critères de financement et à l'allocation des ressources pour les initiatives de lutte contre le changement climatique est essentielle, en particulier au niveau local.
- 2 Une analyse sexospécifique de toutes les lignes budgétaires et des instruments financiers pour le changement climatique est nécessaire pour assurer des investissements sensibles au genre dans les programmes d'adaptation, d'atténuation, de transfert de technologie et de renforcement des capacités.

08 Encadrement des problèmes



CE QUE NOUS VOYONS

- 1 Les femmes ne sont pas bien représentées dans les processus de prise de décisions, ce qui limite leur capacité à participer de manière significative aux décisions sur le financement de l'adaptation et de l'atténuation.
- 2 Les effets cumulatifs de la pauvreté et des obstacles sociaux, économiques et politiques font que les femmes continuent d'être désavantagées pour faire face aux effets négatifs du changement climatique
- 3 Les normes socioculturelles peuvent empêcher les femmes d'acquérir les informations et les compétences nécessaires pour échapper ou éviter les dangers (par exemple, nager et grimper aux arbres pour échapper à la montée des eaux).

08 Encadrement des problèmes



CE QUE NOUS VOYONS

- 4 Le manque de données ventilées par sexe dans presque tous les secteurs (par exemple, moyens de subsistance, préparation aux catastrophes, protection de l'environnement, santé et bien-être) entraîne souvent une sous-estimation du rôle et des contributions des femmes. En tant que telles, ces politiques et programmes peuvent avoir pour effet involontaire d'accroître la vulnérabilité liée au genre.

09 Que faire & comment le faire?



1

L'objectif de cette session est de présenter et de discuter des «points d'entrée» clés en matière de genre et de fournir des exemples du type d'informations sur le genre pouvant être utilisées à différentes étapes du projet ou de la conception de la proposition.

2

Les principes introduits dans cette session s'appliquent à tout type de projet d'adaptation, de proposition ou de document de planification relatif au changement climatique.

10 Principes de base



1

Alors, comment pouvons-nous préparer une proposition sensible au genre?

- Accorder une attention précoce aux questions de genre
- Assurer la collecte et l'analyse de données sensibles au genre
- Inclure l'expertise en matière de genre sur les équipes de conception, de proposition et de projet
- Identifier des stratégies de genre efficaces et culturellement appropriées basées sur des données de genre
- Attribuer un budget dédié aux activités ou composantes de genre
- Déterminer des indicateurs et des cibles de genre
- Assurer un suivi des résultats sensible au genre

11 Pourquoi est-ce important?



- Les mesures d'adaptation doivent révéler la dimension humaine du changement climatique
- Les femmes et les hommes sont touchés par le changement climatique, mais les inégalités existantes déterminent qui est le plus touché.
- Les hommes et les femmes ont des besoins et des intérêts différents dans les efforts d'adaptation
- Les femmes sont des agents importants du changement: leurs connaissances uniques sont bénéfiques pour les mesures et les politiques d'adaptation
- Une participation pleine et effective des femmes est essentielle pour tirer le meilleur parti de leur expérience et cibler leurs besoins spécifiques.



- Contexte et contexte
- Objectifs
- Justification
- Consultation des parties prenantes
- Composants et activités
- Calendrier et séquençage
- Budgets et plan de financement
- Gestion des connaissances et communications
- Contrôle et évaluation
- Dotation et partenariats
- Gestion de projet

13 Contexte et contexte :



1

Introduire et discuter des différences entre les sexes des impacts du changement climatique en utilisant:

- Données primaires issues des consultations avec les parties prenantes.
- Évaluations de la vulnérabilité tenant compte de la problématique hommes-femmes et autres types d'analyses de genre.
- Données secondaires provenant de rapports et d'ensembles de données socioéconomiques sur le genre et autres.

14 Objectifs du projet



1

En intégrant les considérations de genre dans les objectifs du projet ou du plan, nous devrions:

- Inclure des objectifs de résultats au niveau des personnes, par ex. "moyens de subsistance améliorés".
- Spécifiez les hommes et les femmes plutôt que des termes plus génériques, par ex. "amélioration des moyens de subsistance des agriculteurs hommes et femmes" au lieu de "pour les communautés rurales".
- Inclure des objectifs axés sur les femmes pour les interventions spécifiques aux femmes uniquement.

15 Justification



1

Le projet ou plan doit s'aligner sur les objectifs du gouvernement et de l'organisme de financement, par exemple:

- Alignement avec les bailleurs de fonds: Il faut faire référence non seulement au genre, mais aussi à d'autres politiques de sauvegarde sociale des institutions de financement, telles que les politiques sur la participation du public, les populations autochtones, etc.
- Alignement ou renforcement des politiques nationales en matière d'égalité des sexes et des engagements en matière de genre dans les politiques sectorielles du gouvernement.

16 Consultations des Parties Prenantes



- Processus de consultation
- Implication des parties prenantes
- Rapport sur la façon dont cette information a été utilisée pour éclairer la conception du projet
- Rôle des contextes culturels
- "Engagement intelligent«

Rappelez-vous: le simple fait de présenter des femmes à une réunion ne signifie pas qu'elles y participent activement!

17 Concevoir les composantes du genre

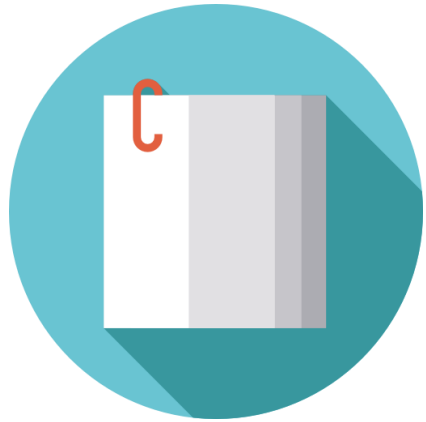


1

Les données de genre sont utilisées lors de la conception du projet pour:

- Identifier les obstacles et les opportunités liés au genre.
- Prévoir les impacts potentiels de la conception du projet sur les relations entre les sexes et l'égalité des sexes.
- Concevoir des activités de projet plus pertinentes et appropriées en fonction des informations recueillies directement auprès des hommes et des femmes touchés par le projet.
- Fournir des données de base pour les indicateurs liés au genre.
- Déterminer le niveau de ressources financières requis pour une conception, une mise en œuvre, un suivi et une évaluation sensibles au genre / réactifs.

18 Discussion - Etude de cas du Vanuatu



• **PRINCIPES DE CONCEPTION DE BON PROJET:**

Consultation

Identification du problème

Évaluation

• **VOS EXPÉRIENCES?**

Inclusion dans la conception

19 Budgets et Planification Financière



Des postes budgétaires spécifiques doivent exister pour:

- Activités et résultats spécifiques au genre.
- Appui à la participation des parties prenantes féminines.
- Le personnel de genre et leurs activités.

Si une activité n'est pas budgétée, cela n'arrivera pas!

20 Dotation et partenariats



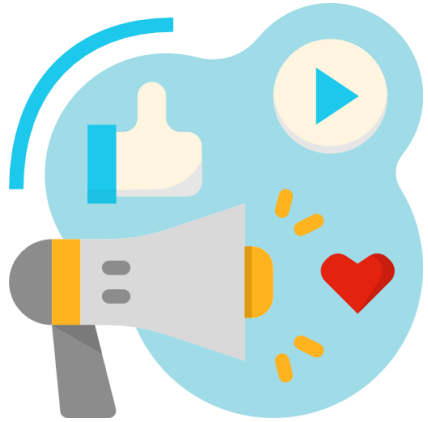
1 Étapes importantes lors de l'examen de la dotation en personnel:

- L'organigramme doit indiquer qui sera le principal responsable de l'intégration de la dimension de genre.
- Inclure un membre du personnel ou un consultant spécialisé dans le genre.
- Fournir un renforcement des capacités en matière d'égalité entre les sexes pour le personnel gouvernemental et les ONG partenaires et prévoit de contribuer à l'équilibre entre les sexes.

2 Create strategic partnerships:

- Prévoyez de travailler avec des partenaires ayant une expertise en matière de genre.
- Prévoyez d'inclure un "comité de surveillance" ou similaire, avec des représentants des intérêts des femmes.

20 Gestion des connaissances et communications



1

- Veiller à ce que le matériel de communication et de formation du projet présente des images équilibrées selon le sexe, des leçons et des résultats liés au genre.
- Souligner et promouvoir les histoires de réussite en matière de genre.
- Utilisez des champions - personnalités politiques ou autres personnalités de haut niveau - et les médias.
- Promouvoir l'utilisation de groupes de femmes dans la communication des messages du CCA à la communauté dans son ensemble.

21 Suivi et évaluation (S & E)



Il existe deux principaux types d'indicateurs:

- Indicateurs de participation.
- Indicateurs de changement / amélioration du bien-être humain.

Ce qui compte vraiment, si nous voulons aller au-delà de l'intégration, c'est l'amélioration du bien-être humain

22 Plan d'action sur le genre (GAP)



- 1 Les considérations de genre pour chaque résultat de projet sont mieux présentées dans un plan d'action de genre (GAP).
- 2 Au cours de la phase de conception, une BPA devrait, au minimum, énumérer toutes les activités prévues et, pour chacune d'entre elles, indiquer:
 - indicateurs cibles
 - les délais
 - les budgets
 - Besoins et responsabilités du personnel
 - les sorties
 - les résultats

23 Activité



1

La conception et la justification de toute activité proposée devraient reposer sur une réelle compréhension des conditions et des circonstances, c'est-à-dire sur la collecte des données, et suivre les principes d'une bonne conception du projet.

- "Processus de consultation":



**DES QUESTIONS
OU
COMMENTAIRES**



MERCI!